

山东省金融服务业发展的空间非均衡 及分布动态演进

——基于银行业的实证分析

徐春霞

(山东财经大学经济学院,山东 济南 250014)

[摘要] 基于 2003–2013 年山东省 17 城市数据,采用 Dagum 基尼系数测算了山东省金融服务业发展的总体差异及其来源,同时运用核密度估计法考察了空间差异的分布动态演进趋势。研究结论表明:(1)山东省金融服务业总体呈非均衡发展态势,地区间、地区内各城市间的金融服务业发展水平存在显著差异。(2)山东省金融服务业发展总体差异呈先提升后趋于平缓,略有下降趋势;除鲁中地区外,其他区域内差异总体呈下降趋势;鲁北和半岛沿海、鲁北与鲁中、鲁北与鲁南区域间差异总体呈小幅下降趋势,其他区域间差异总体呈上升趋势。(3)鲁北、半岛沿海地区金融服务业发展差距先缩小后拉大;鲁中地区逐年拉大;鲁南地区先拉大后缩小,然后又拉大;鲁北地区金融服务业发展出现了显著的两极分化现象。

[关键词] 金融服务业;空间非均衡;分布动态;基尼系数;核密度估计

[DOI 编码] 10.13962/j.cnki.37-1486/f.2016.06.013

[中图分类号]F832.7 **[文献标识码]**A **[文章编号]**2095-3410(2016)06-0109-09

一、引言

金融是现代经济的核心,新常态下我国经济要实现“调结构、转方式”,离不开金融服务业的全面发展。作为经济大省之一,山东省向来十分重视金融服务业的发展,先后出台了《关于加快全省金融改革发展的若干意见》、《山东省人民政府关于加快服务业发展的若干意见》、《关于山东省金融支持服务业发展的指导意见》等纲领性文件,就加强金融服务业基础设施建设、提高金融服务的针对性和实效性、加快金融服务业发展创新、提升金融服务业整体实力等方面做了具体安排。经过近期一系列

实践,一方面,山东省金融服务业发展迅速。以银行业为例,2003 年 17 城市存款和贷款余额之和为 22622 亿元,而 2013 年已增至 111068 亿元,年均增长 17.25%。另一方面,城市间金融服务业发展差异巨大。2003–2013 年济南金融相关率^[1]均值为 3.59,青岛为 2.13,而枣庄仅为 1.09。鉴于此,本文主要关注以下问题:(1)各地区及城市金融服务业差异大小和来源如何?(2)各地区及城市金融服务业发展的分布动态演进态势如何?基于以上问题的研究,对于深化山东省金融改革、促进地区间金融服务业协调发展、加快山东省经济发展步伐具有重要

[基金项目] 本文是国家社会科学基金项目“我国产业结构转型升级进程中收入分配格局演进研究”(项目编号:14BJL041)、国家自然科学基金青年项目“政府竞争视角下县域金融集聚演进及政策机制研究”(项目编号:71303139)、教育部人文社会科学研究青年基金项目“我国农村普惠金融发展的空间差异及调控对策研究”(项目编号:15YJC790011)、山东省社会科学规划研究项目“山东省金融服务业发展的空间差异及区域协调对策研究”(项目编号:14CJJJ33)、山东省社会科学规划研究项目“产学研合作项目协同创新网络风险研究”(项目编号:12DGLJ09)和山东省高等学校人文社会科学研究项目“山东省农村普惠金融发展的空间差异及调控对策研究”(项目编号:J15WG09)的阶段性成果。

[作者简介] 徐春霞(1980–),女,黑龙江齐齐哈尔人,山东财经大学经济学院工程师。主要研究方向:区域经济、数理经济。

理论意义和现实意义。

从已有研究进展看,国内学者在1994年最早开始研究金融发展的区域差异(张杰,1994)^[2],此后诸多学者基于不同样本数据、衡量指标和统计方法对地区金融服务业展开研究。如中国金融发展的地区差距特征的分析(周立等,2002)^[3]、中国金融成长差异态势的实证分析和计量检验(金雪军等,2004)^[4]、通过泰尔指数研究中国区域金融发展的差异和测算分析(郑长德,2008^[5];赵伟等,2006^[6])、转型期广州市金融服务业的空间格局变动的研究(林彰培等,2006)^[7]、北京金融服务业集群的网络特征及影响因素的研究(刘辉等,2013)^[8]、以企业金融服务消费行为视角对东莞市金融服务业分散化空间格局的分析(林彰培等,2007)^[9]、中国城市群金融服务业发展水平及空间格局的分析(刘辉等,2013)^[10]。国外研究成果来看,研究主要在金融服务业集群式发展(Naresh R. Pandit, Gary A.S. Cook, 2003)^[11]以及不同国家金融体系的金融收敛性上(Magda, 1997^[12]; Giuseppe & Riccardo, 2008^[13])。

总体上看,已有研究局限主要表现为:(1)部分文献就金融发展的空间差异问题进行了研究,但未能将差异进行分解,无法揭示金融发展差异的具体来源;(2)有文献利用泰尔指数将金融发展差异进行了分解,但是忽视了子样本的分布状况,这使得差异分析结果的准确性有所降低;(3)关于金融发展差异演进态势的研究主要基于参数模型展开,样本数据容易受到未知参数的影响,而核密度非参数估计方法能够有效克服这一问题;(4)目前,关于山东省城市间金融服务业发展的空间差异及分布动态研究为空白。

鉴于已有研究局限性,本文将基于2003-2013年山东省17城市存贷款余额数据建立金融相关率指标,首先,对山东省金融服务业发展事实进行描述;其次,采用了Dagum基尼系数分析法测算山东省四大地区金融服务业发展的总体空间差异并进行结构分解,以揭示各地区金融服务业发展的空间差异特征,以及地区内差异、地区间差异、超变密度对于总体差异贡献程度;最后,采用Kernel密度估计方法,对山东省17城市金融服务业发展的分布动态

演进情况进行分析。

二、方法和数据

(一)Dagum基尼系数及其分解方法。

Dagum(1997)提出了一种按子群分解的基尼系数分析方法,充分考虑子样本的分布状况,并将总体基尼系数分解为区域内差异的贡献、区域间净值差异的贡献和超变密度的贡献,克服了锡尔指数和传统基尼系数间隔有效解决样本数据向交叉重叠的问题,以及区域差异来源问题。目前,这一方法已被广泛应用于各类区域差异问题的研究中(刘夏明等,2004^[14];刘华军,赵浩,2012^[15];刘华军,赵洁,2013^[16]),具体计算如公式(1)-(10)所示。

公式(1)计算了总体基尼系数(G)。其中, y_{ji} (y_{hr})是第j(h)个地区任一城市金融相关率, μ 是金融相关率的平均值,n为城市个数,k为地区个数, n_j (n_h)为第j(h)个地区内城市个数。公式(2)依据地区内金融相关率的均值对地区进行了排序。

$$G = \frac{\sum_{j=1}^k \sum_{i=1}^k \sum_{r=1}^{n_j} |y_{ji} - y_{hr}|}{2n^2 \mu} \quad (1)$$

$$\mu_h \leq \dots \mu_j \leq \dots \leq \mu_k \quad (2)$$

Dagum将总体基尼系数分解为三个部分:地区内差异的贡献 G_w ,地区间净值差异的贡献 G_{nb} ,超变密度的贡献 G_t ,即 $G = G_w + G_{nb} + G_t$ 。 G_{ji} 为第j个地区的基尼系数; G_{jh} 为区域间基尼系数; D_{jh} 为地区之间的金融相关率的相对影响; d_{jh} 为第j、h个地区中所有 $y_{ji} - y_{hr} > 0$ 的样本值加总的数学期望; P_{jh} 为第j、h个地区中所有 $y_{hr} - y_{ji} > 0$ 的样本值加总的数学期望; $F_j(F_h)$ 分别为第j(h)个地区的累积密度分布函数; $P_j = n_j/n$, $S_j = n_j u_j / (nu)$, $j = 1, 2, \dots, k$ 。

$$G_{ji} = \frac{\frac{1}{2} \sum_{i=1}^{n_j} \sum_{r=1}^{n_j} |y_{ji} - y_{jr}|}{n_j^2} \quad (3)$$

$$G_w = \sum_{j=1}^k G_{ji} P_j S_j \quad (4)$$

$$G_{jh} = \sum_{i=1}^{n_j} \sum_{r=1}^{n_h} |y_{ji} - y_{hr}| / n_j n_h (\mu_j + \mu_h) \quad (5)$$

$$G_{nb} = \sum_{j=2}^k \sum_{h=1}^{j-1} G_{jh} (P_j S_h + P_h S_j) D_{jh} \quad (6)$$

$$G_t = \sum_{j=2}^k \sum_{h=1}^{j-1} G_{jh} (P_j S_h + P_h S_j) (1 - D_{jh}) \quad (7)$$

$$D_{jh} = \frac{d_{jh} - P_{jh}}{d_{jh} + P_{jh}} \quad (8)$$

$$d_{jh}=\int_0^{\infty}dF_j(y)\int_0^y(y-x)dF_h(x) \tag{9}$$

$$p_{jh}=\int_0^{\infty}dF_h(y)\int_0^y(y-x)dF_j(y) \tag{10}$$

(二)Kernel 核密度估计

Kernel 密度估计是研究空间分布非均衡的重要工具之一。该方法作为一种重要的非参数方法,通常用于随机变量的概率密度估计,能够用连续的密度曲线描述随机变量的分布形态。

Kernel 密度估计结果对于带宽 h 的选择较为敏感,较小的带宽会使得估计精度提高,因此实际估计中尽可能选择较小的带宽。Kernel 密度估计图形能够直观反映地区金融服务业发展空间差异的动态演变趋势。

(三)指标、数据与区域划分

本文采用戈德·史密斯提出的金融相关率^[1]作为衡量金融发展水平的指标,其定义为全部金融资产价值与全部实物资产价值(即国民财富)之比。在实际计算中,简化为各项存贷款余额之和与国内生产总值(GDP)之比,用以衡量金融服务业发展程度。本文所采用的 2003-2013 年山东省 17 城市各项存款、贷款余额和 GDP 数据均来自《山东省统计年鉴》。

为了揭示山东省不同地区金融服务业发展的空间非均衡特征及分布动态演进情况,本文根据地域位置将 17 城市划分为四个地区,鲁北地区,包含滨州、东营、德州、聊城、济南;鲁中地区,包含淄博、莱芜、泰安;鲁南地区,包含菏泽、临沂、济宁、枣庄;半岛沿海地区,包含潍坊、日照、青岛、烟台、威海。

三、山东省金融服务业发展的事实描述

(一)四地区金融服务业发展的空间差异描述

为了反映四地区之间金融服务业发展差异情况,本文首先绘制了 2003-2013 年四地区金融服务业发展演变趋势图,如图 1 所示。根据图 1,整体来看,四地区金融相关率先下降后升,地区金融服务业呈现非均衡发展态势,区域差异较为显著。具体来看,2003 年鲁北地区、半岛沿海地区、鲁南地区、鲁中地区金融相关率从高到低依次为 2.3118、1.6451、1.4360、1.3901,鲁北地区和鲁中地区差异明显,之后各区域金融相关率呈下降趋势。2008 年四地区金融相关率滑至最低点,此时

鲁北地区、半岛沿海地区、鲁中地区、鲁南地区金融相关率分别为 1.7155、1.5242、1.1952、1.1802,四地区金融服务业发展绝对差异缩至最小。之后,各地区金融服务业发展开始呈上升趋势。到 2013 年,半岛沿海地区金融服务业迅猛发展,与鲁北地区差异由 2003 年的 0.6667 缩小至 2013 年的 0.1466,鲁北地区和半岛沿海地区在四地区金融服务业发展中处于高位,鲁南和鲁中地区金融服务业发展差距相对较小,金融服务业发展处于较低水平。

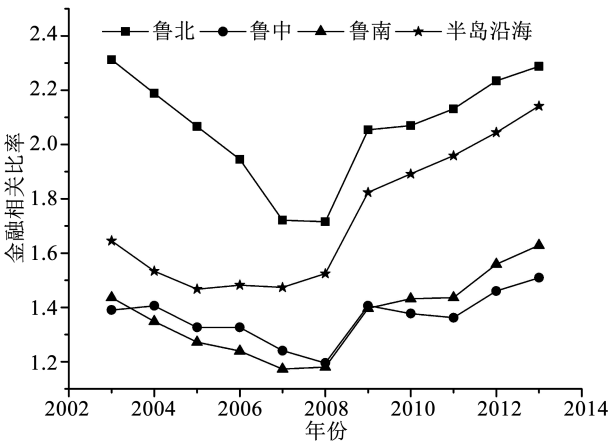


图1 山东省四地区金融服务业发展演变趋势:2003-2013 年

(二)地区内各城市金融服务业发展的空间差异描述

为进一步反映地区内部单个城市金融服务业发展差异情况,本文绘制了 2003-2013 年各地区内部各城市金融服务业发展演变趋势图,由于篇幅有限,这里仅针对半岛沿海地区进行分析,具体差异如图 2 所示。根据图 2,半岛沿海地区各城市金融相关率整体呈上升态势,地区差异较为明显。具体来看,2003 年青岛、烟台、潍坊、日照、威海金融相关率由高到低分别为 2.0054、1.6912、1.5088、1.3038、1.1002,到 2013 年 5 个城市的位次发生了变化,青岛、潍坊、威海保持一、三、五位次不变,日照攀至第二,烟台滑落为第四,金融相关率由高到低分别为 2.6304、2.1794、2.0507、1.7748、1.5469。从图 2 中可以看出,青岛、潍坊、威海金融服务业发展呈逐年稳步上升的态势,而日照和威海则表现为波动式发展。其中,日照金融服务业发展先呈上升趋势,到 2006 年达到一个高点,金融相关率为 1.6488,然后出现下

降,2008 年降至最低,仅为 1.4791,之后迅速发展,至 2013 金融相关率超过其他三市,位居第二。另外,鲁北、鲁中和鲁南金融服务业也呈现显著的非均衡发展态势。

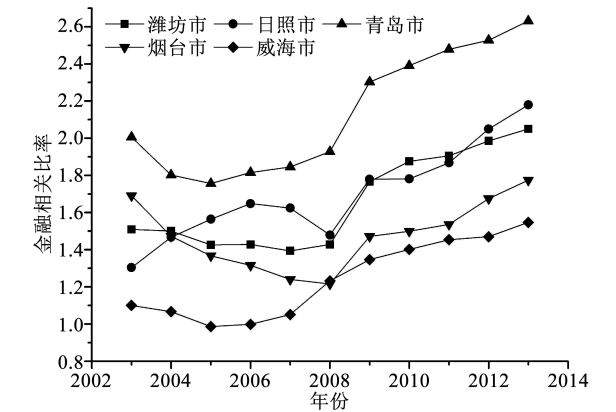


图2 半岛沿海地区金融服务业发展演变
趋势:2003-2013 年

四、山东省金融服务业发展的区域差异及其分解

(一)山东省金融服务业发展的总体差异

图3 直观反映了四地区金融服务业发展的区域内差异及其演变态势,具体数值如表1 所示。从演变态势来看,四地区金融服务业发展总体差异先是略微提升后趋于平缓,最后略有下降;从演变过程来看,2003 年四地区金融服务业发展总体空间差异为 0.1635,之后逐年上升,2006 年达到峰值 0.1894,继而转下降态势,2013 年降到最低,仅为 0.1595。

(二)四地区金融服务业发展的区域内差异及其演变态势

从演变态势看,山东省四地区金融服务业区域内演变态势差异较大,鲁北区域内差异处于高位,高于总体水平,且表现为先升后降;鲁南区域内差异呈先降后升的趋势;半岛沿海区域内差异变化趋于平缓;鲁中区域内差异呈上升趋势伴有小幅波动。

从差异大小来看,鲁北区域内差异最大并且一直处于较高位次;半岛沿海区域内差异变化不大,除 2004、2005、2008 年外,基本保持不变;鲁南区域内基尼系数由 2003 年的 1.1171,逐年缩小至 2010 年的 0.0504 达到最低,2011 年起区域内差异又开始拉大;鲁中区域内差异大致呈上升趋势,基尼系数由 2003 年的 0.0576 上升至 2013 年的 0.1024,位次也

由原来的第四升至第二。

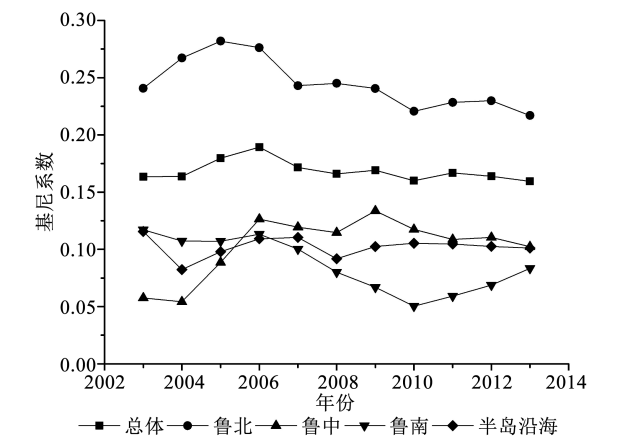


图3 总体及各地区内基尼系数
演变态势:2003-2013 年

表 1 四地区总体及各区域内基尼系数					
年份	总体	鲁北	鲁中	鲁南	半岛沿海
2003	0.1635	0.2407	0.0576	0.1171	0.1155
2004	0.1636	0.2671	0.0543	0.1073	0.0823
2005	0.1797	0.2819	0.0886	0.1071	0.0979
2006	0.1894	0.2762	0.1264	0.1132	0.1092
2007	0.1717	0.2430	0.1194	0.1003	0.1104
2008	0.1659	0.2450	0.1145	0.0800	0.0917
2009	0.1692	0.2405	0.1338	0.0669	0.1024
2010	0.1600	0.2207	0.1175	0.0504	0.1053
2011	0.1669	0.2284	0.1086	0.0591	0.1047
2012	0.1638	0.2298	0.1105	0.0688	0.1025
2013	0.1595	0.2170	0.1024	0.0833	0.1010

从演变过程看,鲁南和鲁中 2003-2013 年间区域内差异变化幅度较为明显,2003 年区域内差异分别为 0.1171、0.0576,到 2010 年鲁南地区下降到最低 0.0504,而到 2009 年鲁中地区上升至最高 0.1338,到 2013 年鲁中区域内差异超过鲁南地区;半岛沿海地区在整个发展过程中,区域内差异经历了 2004 年、2008 年两个低点,分别为 0.0823 和 0.0917;鲁北地区区域内差异经历了 3 次小幅起落,第一次幅度最大,2005 年达到峰值 0.2819。

(三)四地区金融服务业发展的区域间差异及其演变态势

图4 直观反映了四地区金融服务业发展的区域间差异及其演变态势,具体数值如表2 所示。从演变态势看,两两区域间差异分为两个梯度,其中鲁北和半岛沿海、鲁北与鲁中、鲁北与鲁南区域间差异处于第一梯度,介于 0.18 到 0.24 之间,总体呈先短暂上升后呈现显著下降趋势;其他地区间差异处于第二梯度,其中鲁南与半岛沿海区域间差异总体呈上

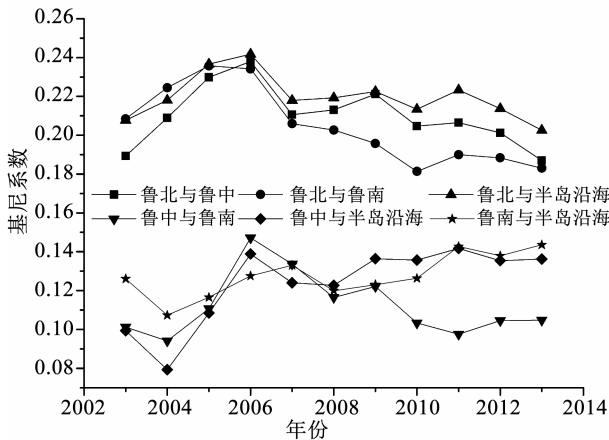


图4 区域间差异及其演变态势:2003-2013年

表2 四地区金融服务业发展的区域间基尼系数

年份	1和2	1和3	1和4	2和3	2和4	3和4
2003	0.1893	0.2084	0.2077	0.1013	0.0994	0.1261
2004	0.2090	0.2245	0.2180	0.0941	0.0794	0.1073
2005	0.2298	0.2357	0.2367	0.1107	0.1084	0.1165
2006	0.2380	0.2341	0.2417	0.1471	0.1389	0.1276
2007	0.2106	0.2060	0.2180	0.1337	0.1240	0.1331
2008	0.2131	0.2027	0.2192	0.1164	0.1227	0.1199
2009	0.2212	0.1958	0.2225	0.1222	0.1364	0.1231
2010	0.2047	0.1814	0.2134	0.1033	0.1357	0.1263
2011	0.2065	0.1900	0.2233	0.0975	0.1417	0.1427
2012	0.2012	0.1884	0.2137	0.1045	0.1354	0.1379
2013	0.1871	0.1830	0.2026	0.1048	0.1362	0.1435

注:1、2、3、4 分别代表鲁北、鲁中、鲁南、半岛沿海地区。

升趋势,鲁中与鲁南区域间差异先上升后下降,鲁中与半岛沿海区域间差异 2004-2006 年间上升势头很猛,接下来基本持平。

从差异大小来看,鲁北和半岛沿海区域间差异最大排名第一,介于 0.2026 和 0.2417 之间;区域间差异排名 2、3 位的分别是鲁北与鲁中、鲁北与鲁南;后 3 位排名交错变化,2003 年 4、5、6 位分别是鲁南与半岛沿海、鲁中与鲁南、鲁中与半岛沿海,基尼系数分别为 0.1261、0.1013、0.0994,鲁中与鲁南地区跳跃较大,2006 年区域间差异升至最高基尼系数达到 0.1471,2011 年又跌至最低,仅为 0.0975,2013 年后三位排名为鲁南与半岛沿海、鲁中与半岛沿海、鲁中与鲁南。

从演变过程看,2002-2007 年第一梯度的三种区域间差异较为接近,之后鲁北与鲁南区域间差异开始下降,2010 年降至最低,仅为 0.1814,鲁北与沿海区域间差异始终保持在高位;第二梯度的三种区域间差异 2004 年降至各自最低点,基尼系数分别为 0.1073、0.0941、0.0794,之后开始迅猛上升到 2006

年达到最高点,2006 年后鲁中与鲁南区域间差异下降趋势明显,2011 年落到最低,仅为 0.0975,鲁南与半岛沿海、鲁中与半岛沿海区域间差异比较平缓,具有稳步上升趋势。

(四)四地区金融服务业发展的区域差异来源及其贡献率

图 5 直观反映了四地区金融服务业发展的区域差异来源及其演变态势,具体数值如表 3 所示。从演变态势看,超变密度差异来源先上升后下降,区域间差异来源先下降后上升,区域内差异来源呈下降趋势。从差异来源大小看,超密度差异来源最大,介于 0.0659-0.0977 之间,远远高于区域间来源和区域内来源;区域间差异来源位次居中,介于 0.0377-0.0612 之间,且 2011 年升至最高达到 0.0612;区域内来源最小,介于 0.0360-0.0451 之间。

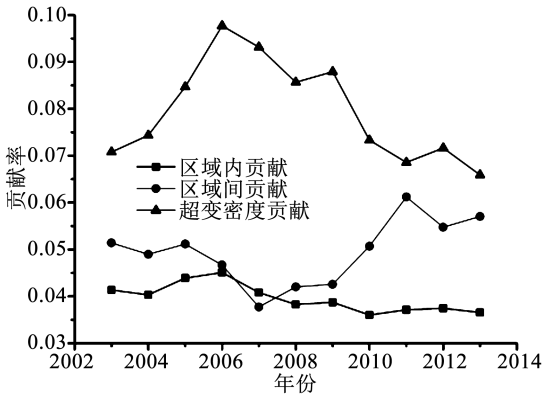


图5 地区内(地区间、超变密度)贡献的演变态势:2003-2013

表3 四地区区域内、区域间、超变密度贡献及其占比

年份	区域内		区域间		超变密度	
	贡献	占比	贡献	占比	贡献	占比
2003	0.0413	25.2832	0.0514	31.4348	0.0708	43.2821
2004	0.0403	24.6381	0.0489	29.9154	0.0744	45.4465
2005	0.0439	24.4179	0.0511	28.4651	0.0847	47.1170
2006	0.0451	23.7872	0.0467	24.6445	0.0977	51.5683
2007	0.0408	23.7641	0.0377	21.9767	0.0932	54.2592
2008	0.0383	23.0658	0.0420	25.3200	0.0856	51.6141
2009	0.0387	22.8927	0.0426	25.1542	0.0879	51.9531
2010	0.0360	22.5012	0.0507	31.6667	0.0733	45.8321
2011	0.0371	22.2471	0.0612	36.6726	0.0685	41.0803
2012	0.0375	22.8682	0.0547	33.4019	0.0716	43.7298
2013	0.0365	22.9138	0.0570	35.7616	0.0659	41.3245

从演变过程看,超变密度贡献波动较大,经历了 3 次波动,分别在 2006、2009、2012 年达到高点,几

经起伏,2013年贡献比2003年略低0.0049;区域间贡献先降后升,2007年降到最低0.0377,之后迅速提升,到2011年升至最高0.0612;区域内贡献总体呈下降趋势,且变化区间很小。

图6直观反映了四地区金融服务业发展的区域差异贡献率及其演变态势,具体数值如表3所示。从演变态势看,超变密度差异贡献率先上升后下降,区域间差异贡献率先下降后上升,区域内差异贡献率呈下降趋势。从贡献率大小看,超变密度贡献率最大,数值在41.0803%以上;区域间差异贡献率次之,数值在21.9767%~36.6726%之间;区域内差异贡献率最小,数值在22.2471%以下。

从演变过程看,超变密度贡献率始终处于高点,并且呈先上升后下降的趋势,2007年达到最高点54.2592%,2013年降到最低41.3245%;区域间差异贡献率呈先下降后上升的趋势,2007年降至最低点21.9767%,2011年升至最高点36.6726%;区域内贡献率总体呈下降趋势。

此外,超变密度和区域间差异贡献率呈现出反向变化关系。例如,超变密度贡献率在2007、2012年出现了极大值54.2592%和43.7298%,而区域间差异贡献率在2007、2012年出现了极小值21.9767%和33.4019%。

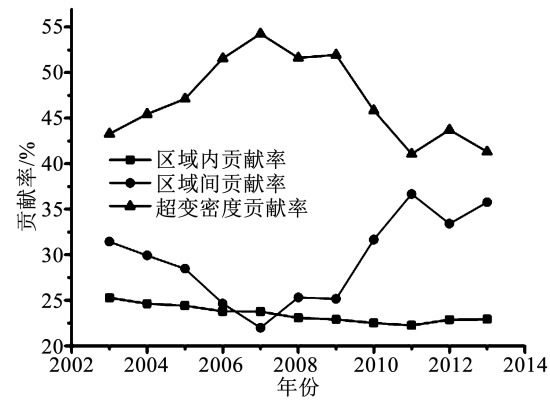


图6 地区内(地区间、超变密度)贡献率的演变态势:2003-2013

五、山东省金融服务业发展的分布动态演进

(一)山东省17城市金融服务业发展的Kernel密度估计

图7反映了山东省17城市金融服务业发展的分布动态演进情况。从分布位置看,与2003年相比,2006年17城市市金融服务业发展水平的分布

整体左移,说明金融服务业发展水平有所下降,2009、2013年密度函数中心向右移,说明金融服务业发展水平逐渐提高。从分布形态看,与2003、2006、2009年比,2013年的峰值明显变小,并向右移动,说明各市金融服务业发展水平的差距在扩大。从分布的延展性看,各年份金融服务业发展分布出现右拖尾现象,且有逐年增长趋势,这主要是济南、青岛等城市金融服务业发展较快引起,也说明发展较快的城市与其他城市的金融服务业发展差距在不断扩大。从分布的波峰数量看,图7中年份金融服务业的发展分布均包含一个主峰和一个侧峰,说明17城市金融服务业发展具有较明显的梯度效应,出现了两极分化现象。

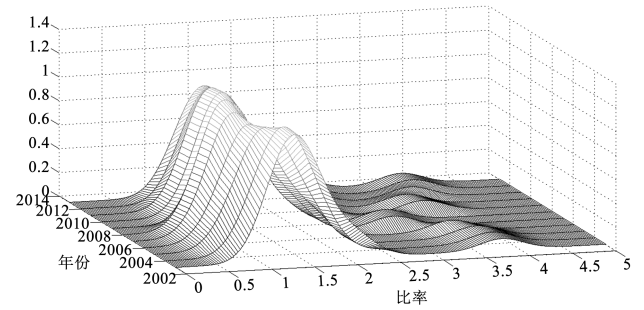


图7 山东省17城市金融服务业发展的分布动态演进

(二)四地区金融服务业发展的Kernel密度估计

图8描述了鲁北地区金融服务业发展的分布动态演进。从分布位置看,鲁北地区各市金融服务业发展分布由2003年到2006年整体向左移,2006年以后再向右移动,说明金融服务业发展水平在样本考察期内先下降后提升。从分布形态看,2006-2009年波峰高度分布越来越陡峭,2009年达到波峰极陡,说明这一时间段各市金融服务业发展水平差距在缩小,而到2013年波峰开始变扁平,波峰宽度变宽,说明各市金融服务业发展水平又开始拉大。从分布的延展性看,考察期内金融服务业发展分布出现右拖尾现象,这主要与济南市金融服务业发展较快有关。从分布的波峰数量看,图8中出现了明显的双峰,说明出现了显著的两极分化现象。

图9描述了鲁中地区金融服务业发展的分布动态演进。从分布位置看,鲁中地区金融服务业发展水平的分布整体右移,说明金融服务业水平在逐年提高。从分布形态看,2006-2009年波峰高度整体越来越

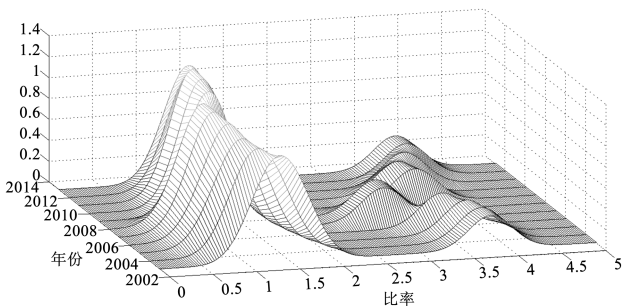


图8 鲁北地区金融服务业发展的分布动态演进

越扁平,且明显低于2003年,宽度也越来越宽,说明金融服务业发展水平的差距越来越大,2013年波峰高度略有提高,宽度略有紧缩,说明金融服务业发展差距有缩小的趋势。从分布的延展性看,金融服务业发展分布出现了右拖尾现象,主要由莱芜地区发展较快引起。从分布的波峰数量看,只有单峰,说明尚未出现两极或多极分化现象,但呈现多峰趋势。

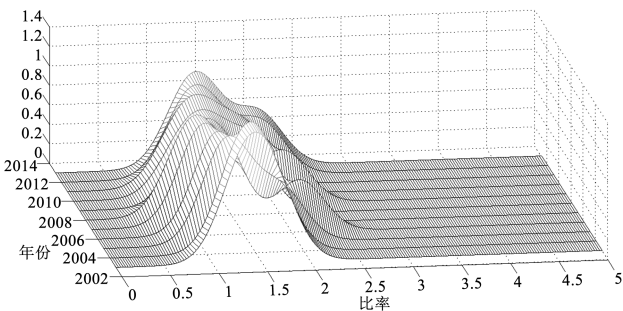


图9 鲁中地区金融服务业发展的分布动态演进

图10描述了鲁南地区金融服务业发展的分布动态演进。从分布位置看,2003-2006年,鲁南地区各市金融服务业发展分布整体向左移,2006年以后向右移动,说明鲁南地区各市金融服务业发展水平先下降后又逐年提升。从分布形态看,2003-2013年波峰变化比较跳跃,2003到2006年波峰变低,宽度变宽,2006到2009年波峰变高,宽度变窄,2009到2013年波峰变低,宽度变宽。从分布的延展性看,考察期内金融服务业发展分布出现了右拖尾现象,这与临沂、菏泽发展相对较快有关。从分布的波峰数量看,2003年出现明显的双峰,说明两极分化现象显著,2006、2009、2013年未出现明显的多峰现象。

图11描述了半岛沿海地区金融服务业发展的分布动态演进。从分布位置看,半岛沿海地区金融服务业发展水平的分布整体右移,说明半岛沿海地区各市金融服务业发展水平在逐年提高。波峰变化

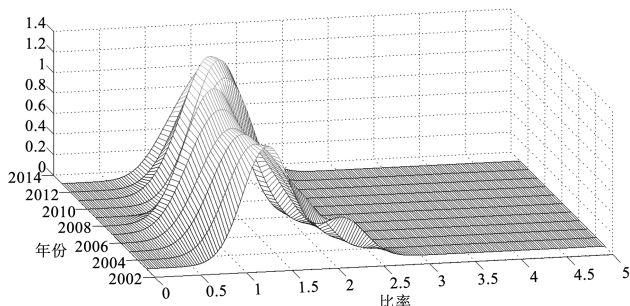


图10 鲁南地区金融服务业发展的分布动态演进

跨度较小,说明金融服务业发展水平的差距不大。从分布形态看,2003、2006、2009年波峰略有升高,说明金融服务业发展水平差距在缩小,而2013年波峰下降明显,宽度加大,说明各市金融服务业发展水平又开始拉大。从分布的延展性看,考察期内金融服务业发展分布出现了右拖尾现象,这主要由于青岛地区金融服务业发展较快引起。从分布的波峰数量看,图11中只有单峰,说明未出现两极或多极分化现象。

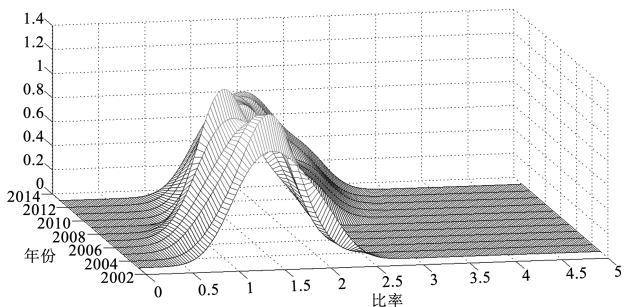


图11 半岛沿海地区金融服务业发展的分布动态演进

六、结论与启示

本文基于2003-2013年山东省17个城市的存贷款余额构建金融相关率指标,采用了Dagum基尼系数和Kernel密度估计方法,对山东省金融服务业发展的空间非均衡及分布动态演进进行了实证研究。结论如下:

第一,山东省金融服务业总体呈非均衡发展态势,地区间、地区内各城市间的金融服务业发展水平存在显著差异。

第二,Dagum基尼系数测算及其分解结果显示,山东省金融服务业发展总体差异呈波动趋势,先是略微提升后趋于平缓,最后略有下降;除鲁中地区外,其他区域内差异总体呈下降趋势;鲁北和半岛沿海、鲁北与鲁中、鲁北与鲁南区域间差异总体呈小幅

下降趋势,其他区域间差异总体呈上升趋势;区域内差异对总体差异贡献总体呈下降趋势,区域间差异对总体差异的贡献不断加强(尤其是2007年之后),但超变密度一直是总体差异的主要来源,这说明地区内同质性增强,地区间对抗性增加,交错程度降低,引起超变密度的上升。

第三,Kernel密度估计显示,山东省各地区金融服务业发展水平不断提高,且各地区金融服务业发展水平的差距各有特点:鲁北地区发展差距先缩小后拉大;鲁中地区发展差距逐年拉大,2013年有收紧趋势;鲁南地区发展差距先拉大然后缩小,又拉大;半岛沿海地区发展差距先缩小后拉大。鲁北地区出现了显著的两极分化现象,鲁中地区、半岛沿海地区未出现多极化现象,鲁南地区在2003年出现两极分化现象,之后两极分化现象消失。

从研究结果来看,山东省17个城市金融服务业发展总体呈非均衡态势,超变密度是总体差异的主要来源,地区发展水平差距有扩大的趋势,并出现极化现象。究其原因,主要有以下几个方面:各地区经济发展水平不同,省会城市、沿海城市经济发展水平明显高于其他城市;金融政策调控作用没有充分发挥;城市化水平的差异,中心城市金融服务业发挥的作用大;各地区金融意识、改革创新精神存在一定差异。因此,本文提出以下建议:

1.加强金融宏观政策调控

发挥政府在金融政策制定、金融资源配置、金融项目扶持等方面的主导作用,在规范发达地区金融服务业进一步健康发展的同时,对于发展水平相对落后的地区给予一定的政策支持和资金投入,使其在良性金融环境下实现快速发展。

2.推进区域金融服务业协调发展

以“蓝黄两区”、“一圈一带”发展战略为契机,加强地区间金融服务业的交流合作,构建地区间金融服务业发展的协调机制,加速地区间金融服务业的融合,促进地区间协调发展,减少和避免出现两极或多极分化现象。

3.强化中心城市金融服务业发展的扩散作用

深入实施中心城市带动战略,强化中心城市核心地位,加快中心城市周边金融服务业的发展,挖掘释放区域发展战略更大红利、带动落后城市加速崛

起,实现地区金融服务业的均衡发展。

4.推动金融服务业创新

在金融服务业发展落后的地区,培育发展各类新型金融组织和金融市场,提供灵活多样的金融服务,降低金融机构的准入门槛,开辟金融市场准入绿色通道,精简行政审批环节,吸引更多的金融服务机构投资服务,以缩小鲁中、鲁南、鲁北、半岛沿海地区金融服务业发展差距。

参考文献:

- [1][美]雷蒙德·戈德史密斯.金融结构与金融发展[M].周朔.上海:上海人民出版社,1994.
- [2]张杰.经济的区域差异与金融成长[J].金融与经济,1994,(06):16-19.
- [3]周立,胡鞍钢.中国金融发展的地区差距状况分析(1978-1999)[J].清华大学学报(哲学社会科学版),2002,(02):60-73.
- [4]金雪军,田霖.我国区域金融成长差异的态势[J].经济理论与经济管理,2004,(08):24-30.
- [5]郑长德.中国金融发展地区差异的泰尔指数分解及其形成因素分析[J].财经理论与实践,2008,(04):7-13.
- [6]赵伟,马瑞永.中国区域金融增长的差异——基于泰尔指数的测度[J].经济地理,2006,(01):11-15.
- [7]林彰平,闫小培.转型期广州市金融服务业的空间格局变动[J].地理学报,2006,(08):818-828.
- [8]刘辉,申玉铭,王伟,邓秀丽.北京金融服务业集群的网络特征及影响因素[J].经济地理,2013,(01):131-137.
- [9]林彰平,闫小培,方远平.东莞市金融服务业分散化空间格局[J].地理研究,2007,(01):168-178.
- [10]刘辉,申玉铭,柳坤.中国城市群金融服务业发展水平及空间格局[J].地理学报,2013,(02):186-198.
- [11]Naresh R.Pandit,Gary A.S.Cook.The Benefits of Industrial Clustering: Insights from the British Financial Services Industry at Three Locations[J].Journal of Financial Services Marketing,2003,7(3):230-245.
- [12]Magada B.,Aandrea G.,Riccardo M.Financial System's Across "Developed Economic" Convergence or Path Dependence?[J].Research in Economics,1997,(01):223-228.
- [13]Giuseppe B.,Riccardo D.B.Do Financial Systems Converge?[J].Social Science Electronic Publishing,2009,19(1):122-136.
- [14]刘夏明,魏英琪,李国平.收敛还是发散——中国区域经济发展争论的文献综述[J].经济研究,2004,(07):70-81.

[15] 刘华军,赵浩.中国二氧化碳排放强度的地区差异及极化研究[J].研究与发展管理,2013,(10):44-53.

[16] 刘华军,赵浩.中国高技术产业发展的空间非均衡分析[J].统计研究,2012,(06):46-50.

(责任编辑:宋 敏)

The Spatial Disequilibrium and Dynamic Evolution
of Financial Services Industry Development in Shandong Province:
Based on an Empirical Analysis of Banking Industry

XU Chunxia

(School of Economics, Shandong University of Finance and Economics, Jinan 250014, China)

Abstract: Based on 17 cities data in Shandong province from 2003 to 2013, this paper uses Dagum gini coefficient to estimate the overall difference of the financial services industry development in Shandong province and its source. Meanwhile it uses kernel density estimation method to explore the dynamic evolution trend of spatial difference distribution. The results show: (1) The financial services industry takes on development disequilibrium in Shandong province, and the inter-regional and intra-regional cities also present significant differences.(2) The overall differences of financial services industry development in Shandong province firstly rise slightly, then begin to flatten, and finally fall slightly; The inter-regional differences show decreasing trend except the central areas; The intra-regional differences in the northern parts and the coast, the northern and central parts, the northern and southern parts show decreasing trend, and other intra-regional differences show increasing trend.(3) The financial services development disparity of the northern parts and the coast first narrows, then widens; The disparity of the central parts enlarges year by year; The disparity of the southern parts first widens, then narrows, and then widens again; The polarization appears significantly in the northern parts.

Key Words: Financial Service Industry; Space Disequilibrium; Distributional Dynamics; Gini Coefficient; Kernel Density Estimation

